

## LES SENTIERS

### Les campagnes sont (aussi!) des territoires accueillants pour l'innovation sociale !

Les territoires ruraux représentent 88% du territoire français et 33%<sup>1</sup> de la population. Pourtant chaque territoire rural est particulier par son histoire, sa géographie, ses habitants, sa culture, ses ressources naturelles. **Quand on s'éloigne des grands centres urbains, on retrouve souvent les mêmes questionnements<sup>2</sup> :**

Pour les habitants....

*Comment se réinsérer dans le monde du travail quand on a été trop longtemps sans emploi ? Comment se déplacer quand on a de faibles moyens ? Comment s'approvisionner en produit de qualités proche de chez soi ? Comment accéder aux soins sur mon territoire ?*

....Mais aussi pour les territoires

*Comment rendre leur utilité aux logements et aux locaux vacants ? Comment favoriser des relations de solidarités pour que les territoires ne soient pas de simples dortoirs ? Comment protéger la biodiversité, en particulier dans les espaces naturels ou agricoles ? Comment faire vivre localement les filières alimentaires locales ? Comment disposer des services et des commerces proches et utiles à la vie quotidienne ? Comment garder les jeunes du territoire en leur proposant un accès à des formations ?*

**La bonne nouvelle, c'est que nulle part ces questions ne sont des fatalités.**

Pour chacune, quelque part en France, des innovations sociales proposent des réponses qui fonctionnent et se développent. Ces innovations sociales ont cette capacité à inventer des modèles soutenable, en expérimentant de nouveaux modèles économiques, en favorisant la participation des acteurs locaux dans leur gouvernance, et répondant finement aux défis des territoires par la mobilisation des citoyens. Elles ont cette capacité à coopérer avec les acteurs publics, associatifs, privés pour proposer de vrais projets de territoire. Par exemple :

- Dromolib favorise l'écomobilité dans la Drôme rurale grâce à des prêts de vélos, des formations, de l'autopartage...
- Habitats des possibles développe l'habitat partagé dans les communes rurales de Gironde et Lot-et-Garonne

**Ces innovations sociales peuvent se généraliser et circuler sur de nouveaux territoires.** Mais ce n'est pas par un copier-coller qu'on y parviendra. Pour que la greffe prenne, elles doivent s'adapter et répondre aux besoins spécifiques du

<sup>1</sup> Source- INSEE

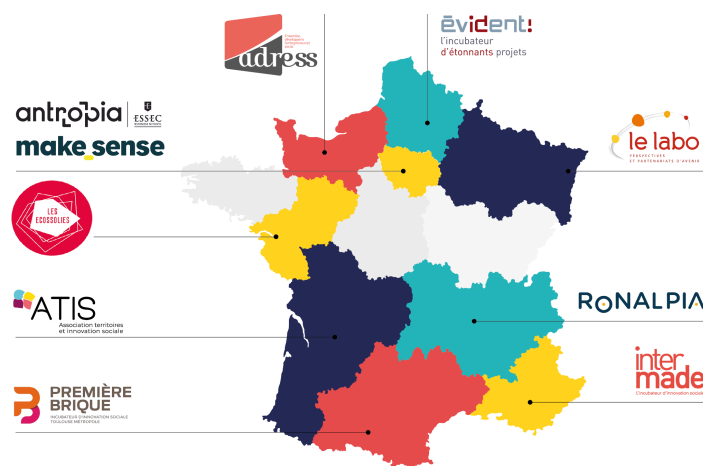
<sup>2</sup> Source : Agence nationale de la cohésion des territoires – concertation dans le cadre de l'élaboration de France Ruralité

territoire où elles arriveront, elles doivent coopérer et faire avec l'écosystème existant.

**L'entreprise sociale qui essaïme a besoin de se préparer.** En particulier, elle a besoin de comprendre et d'appriivoiser un nouveau territoire, afin d'y apporter une solution adéquate et robuste, en complémentarité avec les acteurs existants. Elle peut rencontrer des enjeux spécifiques: l'adaptation de son modèle, la compréhension des enjeux locaux, la nécessité de faire évoluer sa représentation des territoires ruraux, et enfin coopérer avec une pluralité de parties prenantes. Cela ne l'empêche pas de rester fidèle à ses fondamentaux qui lui ont permis de réussir ailleurs. Le territoire aussi, avec son tissu d'acteurs et son fonctionnement, a besoin de se préparer à l'accueillir.

Nous, les incubateurs d'innovation sociale membres du Kiif, sommes implantés dans neuf régions françaises.

**Nous sommes donc bien placés pour les connaître et pour repérer des territoires où elles pourront rencontrer des besoins, en complémentarité avec les acteurs déjà présents.**



Nos objectifs à travers Les Sentiers :

1. **Favoriser l'essaimage en zone rurale des entreprises sociales.** Pour cela, nous serons des tiers de confiance territoriaux qui faciliteront la compréhension des territoires et l'identification de coopérations pertinentes.
2. **Contribuer à créer des territoires ruraux accueillants pour les entreprises sociales** venues d'ailleurs qui proposent des réponses à des besoins du territoire pour lesquels aucune solution n'était encore prévue.
3. **Permettre aux entreprises sociales de gagner du temps** en appréhendant et en décryptant rapidement et efficacement les études de faisabilité territoriale.